

仁濟醫院門診時間表

104年3月份

請多加利用網路掛號服務：<http://www.tjci-tp.org.tw> 電話預約專線：02-2302-1133

語音掛號請按1、人工掛號請按9

※掛號須知：1. 現場掛號時間：上午診08:00-11:30，下午診11:00-16:30 電話掛號時間：上午診08:30起

2. 診療時間：上午09:00起，下午13:30起

科別	星期一		星期二		星期三		星期四		星期五		星期六	
	上午	下午	上午	下午	上午	下午	上午	下午	上午	下午	上午	
五樓												
內科	糖尿血脂 甲狀腺	林俊彥0202	戴東原0219	林俊彥0202	林俊彥0202	黃天祥0253		戴東原0219	林俊彥0202	林俊彥0202	林俊彥0202	林俊彥0202(3/14,28看診)
	神經內科		張英明0233			張英明0233				張英明0233	張英明0233	
	腎臟	楊英芳0213	楊英芳0213	楊英芳0213	李孟鴻0222	李孟鴻0222	楊英芳0213	楊英芳0213		楊英芳0213		楊英芳0213(3/7,21看診)
	老人專科				吳樹民0203					吳樹民0203		
	胸腔			葉仁和0224					葉仁和0224			
	心臟內科				柯景塘0251	范齊賢0237		柯景塘0251		范齊賢0237		
	胃腸科	劉代鵬0245 (結直腸癌檢查診)					姜良忠1105		姜良忠1105			
腸胃外科			李孟達0325				李孟達0325					
十樓												
內科	腎臟						李孟鴻0222		何書蓉0252	何書蓉0252		
三樓												
骨科	蕭國川0322		李紹立0313	蕭國川0322	蕭國川0322		周德財0312	蕭國川0322	蕭國川0322		周禮智0326(3/7,14,21,28看診)	
外科	徐榮辰0304	徐榮辰0304 (乳癌檢查診)			徐榮辰0304	徐榮辰0304			徐榮辰0304	徐榮辰0304 (乳癌檢查診)		
泌尿科			蔡伊達0324		李銘展0319				洪佳宏0323			
七樓												
婦產科	董光世0501	董光世0501	蔡三元0507			董光世0501	蔡三元0507			董光世0501		
子宮頸抹片 快速通關	董光世0501	董光世0501	蔡三元0507	蔡三元0507	蔡三元0507 (子宮頸癌檢查診)	董光世0501 (子宮頸癌檢查診)	蔡三元0507	蔡三元0507	蔡三元0507	蔡三元0507	董光世0501	蔡三元0507
家庭醫學科	蔡三元0507	洪攷幸0246		蔡三元0507	蔡三元0507 洪攷幸0246 (健診)	洪攷幸0246	洪攷幸0246 (五樓)	蔡三元0507	蔡三元0507 洪攷幸0246 (健診)	洪攷幸0246	蔡三元0507	
健康管理中心 戒菸門診	由家庭醫學科醫師於門診時段為您服務，請洽7樓健康管理中心											
二樓												
眼科	黃瑞冰1001	黃瑞冰1001	吳金玉1004	吳金玉1004	黃瑞冰1001	黃瑞冰1001	吳金玉1004	吳金玉1004	陳慕師1005	黃瑞冰1001(3/13,27看診)	黃瑞冰1001(3/14,28看診)	
										吳金玉1004(3/6,20看診)	吳金玉1004(3/7,21看診)	
耳鼻喉科		林松村0908	林松村0908			林松村0908	林松村0908		林松村0908 (口腔癌檢查診)	林松村0908		
皮膚科	溫素瑩1115					范文峰1101			溫素瑩1115			
身心科						褚得利0231				張永龍0232	張永龍0232(3/14,28看診) 褚得利0231(3/7,21看診)	
對面一樓												
復建科	洪茂桓1409			卓薪1412	洪茂桓1409			林峰正1411	洪茂桓1409	卓薪1412 (下午2:30開始看診)		
牙科	門診	葉江林		簡肇欽 (口腔癌檢查診)	簡肇欽	葉江林 (口腔癌檢查診)	葉江林	吳國雄	吳國雄	吳國雄	葉江林 (口腔癌檢查診)	葉江林
	約診	簡肇欽		葉江林	葉江林			葉江林		葉江林	吳國雄	
葉江林醫師、吳國雄醫師可提供身心障礙牙科特別門診												
抗老美容	蕭國川0322 (骨質疏鬆症)	徐榮辰0304 (抽脂瘦身)		林俊彥0202 (減重過敏)	黃瑞冰1001 (雙眼皮)	董光世0501 (停經症候群)	蔡三元0507 (停經症候群)					



新莊仁濟醫院門診時間表(原名稱仁濟療養院)

院址：新北市新莊區中環路一段28號 預約專線：02-2201-5222；網路掛號：www.tjci-sj.org.tw

	星期一	星期二	星期三	星期四	星期五	星期六
上午	施至	莊晔嫻	羅家駒	施至	褚得利	羅家駒
下午	施至	莊晔嫻	羅家駒	施至	莊晔嫻	休診

情緒困擾您嗎？壓力無處紓解嗎？

專業的精神醫療機構 **新莊仁濟醫院**

我們有優秀的醫療團隊--專業醫師群、專業心理師、藥師、專業的職能、社工、護理人員，亦設有「日間照護中心」及「社區復健中心」

若您需要定期收到本刊物或有任何建議，請與仁濟院蔡小姐聯絡 電話：(02)2302-1133轉5101



仁濟安老所

歡迎進住成為一家人

本安老所擁有景觀優雅的居住環境及耐心服務的工作人員，結合護理及完善醫療支援服務，給長者一個安全又溫馨的家。床位有限敬請把握，詳洽：仁濟安老所社工組。

住址：新北市淡水區中正東路二段153號
電話：02-28095600 02-28092131

財團法人台灣省私立台北仁濟院

仁濟通訊

戴東原

中華民國九十五年元月創刊 地址：台北市廣州街200號
網址：//www.tjci.org.tw 電話：02-23021133

仁濟醫院

地址：台北市萬華區廣州街243號
電話：02-23021133
傳真：02-23062560
網址：www.tjci-tp.org.tw

新莊仁濟醫院(原名稱仁濟療養院)

地址：新北市新莊區中環路一段28號
電話：02-22015222
傳真：02-22056987
網址：www.tjci-sj.org.tw

仁濟安老所

地址：新北市淡水區中正東路二段153號
電話：02-28095600・28092131
傳真：02-28091132
網址：www.tjci-ts.org.tw

3月號

發行人：戴東原 總編輯：蔡佩玲 副總編輯：王翊瑩 執行編輯：蔡妮娜 編輯群：郭怡伶、林素珍、林建成、何桂英、楊翠萍、張帥心、蔡孟君、李君婷

福 艋舺踩街

★台北仁濟院社會服務室 陳穎叡主任、王俐云社工員

一年一度的艋舺歲末踩街在1月31日舉行。今年繼續以「活力健康、商業繁盛」做為主題。本年度的參加人數再次的突破新高，從台北仁濟院、龍山老人服務中心及萬華兒童服務中心三個集合點出發、再分為七條路線，由萬華各社福團體、鄰里組織、社區民眾1500多人一起走入巷弄，拜訪了230多個友善店家，最後集結在和平青草園(仁濟療養院舊址)，展現萬華深厚的社區互助意識。



現場喜氣洋洋，充滿年味



精彩扮裝

為了增加參與的趣味性，今年特別增加了扮裝競賽，各隊伍無不卯足了勁來設計扮裝。我們仁濟院的志工利用剩餘的海報紙及家裡的毛巾，製成了羊角與絨毛；龍山老人中心的長輩，很早就開始用棉花及不織布製作羊咩咩頭飾；艋舺夜市的夥伴更是每個人都扮成了各種知名的英雄與怪獸，成為吸引最多人合照的隊伍。

各路線當然還有已經成為本活動標誌的財神爺與吉祥物到各店家賜福獻上歲末的祝福，並致贈象徵財源廣進的祝福卡與金元寶，希望店家來年可以生意興隆，促進商圈繁榮，而店家也提供各項物資，讓我們可以分送給弱勢的家庭，也期待未來有更多合作的機會，共同建立友善社區。

所有隊伍最後集結在和平青草園，共同進行結緣儀式，萬華有30,679位老人，1,153位獨居老人，11,660位身心障礙者，約3,801戶低收入戶，均居臺北市之首，因為這些多元的需求，讓萬華更需要凝聚各種在地力量與資源，來提供更完整、連續性的服務。本院林明成董事長也在現場表示，台北仁濟院長期推動老人送餐、獨居老人關懷、社區健康營造等，與萬華社區彼此間聯繫密切，透過里長或各單位幫忙，能夠很快的解決個案的問題，所以我們也希望將我們所能回饋給社區，與社區共存共榮。



萬華區黃國彥區長巧扮財神爺送祝福

當天的表演節目也是這一年來健康活力通動成果的展現，有台北仁濟院體適能老師帶動的發達健康操，也有環宇基金會據點的小朋友與爺爺奶奶一起進行老少活力秀，也有青少年展現暑假街舞及樂團的練習成果。福利博覽會的各家攤位，也使出渾身解數吸引民眾駐足。配合年節氣氛，本院也準備了羊年小燈籠，贈送給闖關完成的民眾。

「艋舺踩街、歲末祝福」活動至今已經有八年的歷史，透過踩街的動員，讓社區的社福團體、組織、商家攜手協力，凝聚在地力量與資源，社政單位、民間社福團體、衛生部門、教育、警政體系的總動員，透過這樣的合作與彼此了解，讓各團體間的橫向連結與支援更好。今年活動有超過3500以上的人來參與，還在活動前發行了踩街報，整理了這八年來社區合作的成果希望，讓更多人可以看見萬華的生命力。期待未來繼續透過踩街活動的舉辦與各個單位的合作，讓彼此聯繫沒有距離，可以互相支援，共同解決問題，使萬華變成活力閃耀，多元特色的所在。



舞龍舞獅熱鬧開場



熱情的老少活力秀表演



本院林明成董事長(左二)及戴東原院長(左一)、社會局許立民局長(左四)、萬華區黃國彥區長(左三)，與萬華區各界人士進行結緣儀式

脊椎骨折的 微創治療



★仁濟醫院副院長 骨科 蕭國川醫師

脊椎壓扁了？

很多老年人由於嚴重背痛到骨科門診看診，結果竟然是脊椎骨折。最常見的是出外跌倒或在家裡滑倒，造成胸椎或腰椎壓迫性骨折，有些是因為搬運花盆傢俱，猛然用力，造成脊椎骨折，也有因為骨質太差，突然改變姿勢，脊椎就應聲垮掉，這可能是骨質太疏鬆或是有惡性腫瘤破壞了骨頭，不堪負荷，椎體就給壓扁了。疼痛的情形依骨頭破壞的嚴重度而不同，有些痛只要止痛藥或束腹背架就可以減緩，有些長者則痛到坐立難安，無法進食或入睡。進行性的壓迫性骨折，除了慢性背痛之外，會讓病患越來越駝背，身高變矮，身體前傾，行動和日常生活受到影響。

該不該開刀治療？

因為骨質疏鬆症造成的壓迫性骨折，通常先採用保守性治療，如止痛藥，臥床休息，束腹背架或是復健，如果上述都無法滿意，疼痛仍無法忍受，就該手術復位和固定。以往都是以鋼釘打入椎莖到椎體，上下連結予以固定，至少要打在患處上下各一節，如果非常嚴重的骨鬆症，其至要上下各打兩節共4節才撐得住。手術刀口大，麻醉要全身麻醉，時間要好幾個小時。很差的骨質，鋼釘可能固定不住或是鋼釘會切穿脊椎骨的上下椎體端板。年紀大的心肺功能如果也變差了，手術又要俯臥及全身麻醉，麻醉的風險自然升高。

什麼是灌骨漿？

自1988年以來，利用細針經由椎莖把骨水泥灌到椎體內，已經廣泛地應用於脊椎骨折患者身上。而球囊擴張椎體成形術 (Kyphoplasty) 是目前技術非常成熟習用的微創治療方法。病患通常以局部麻醉 (或全身麻醉) 趴在手術檯上，以X光定位，將中空針管插到椎莖再到椎體內，再以球囊擴張，儘量把塌陷的椎骨撐起來，以特殊低溫骨水泥注入填充空腔，待其硬化把碎骨撐住。通常壓扁的椎節兩側椎莖都會進行灌注。簡單的說，就是用骨水泥灌進去把骨折固定變硬，疼痛就會消失或減輕。

治療之後呢？

手術一節脊椎，大約不會超過一個小時。手術後，病患經過觀察沒問題，就會送回病房，針孔處會有些酸痛，但不嚴重。通常住院觀察一個晚上，第二天回家。大多數病患對手術非常滿意，出院後酸痛漸退，活動能力逐漸恢復。但是絕對不要忽略骨質疏鬆症的治療，這是骨折的基本原因，因為其他處骨折隨時都可能再發生。

微創手術有沒有風險？

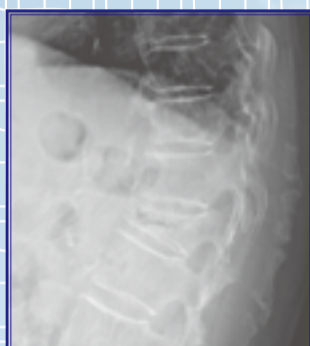
任何醫療處置都有風險，儘管球囊擴張椎體成形術併發症較傳統手術為低，仍可能有心律不整停止，心肌梗塞或中風等狀況發生，血塊脂肪或骨水泥可能遊走造成血管或肺部栓塞，或是骨水泥滲漏造成神經血管損傷，這些雖因使用球囊擴張和低溫骨水泥降到極少，病患及家屬不可不知。



85歲女性
第二腰椎壓迫性骨折



球囊擴張椎體成形術後



80歲女性
第一腰椎壓迫性骨折



球囊擴張椎體成形術後



91歲男性
第一腰椎壓迫性骨折



球囊擴張椎體成形術後



【醫師介紹】

歡迎黃天祥教授

台大醫院代謝內分泌科主任黃天祥教授，將從三月一日起每週星期三上午在仁濟醫院開設門診，其專長為甲狀腺、糖尿病、高血脂及其他內分泌代謝疾病。

黃教授從台大醫學院醫學系畢業後，留學美國多年，曾任美國加州大學洛杉磯醫學中心臨床講師，台大醫學院醫學系系主任、副院長等職。現職為台大醫院內科主治醫師、台大醫院代謝內分泌科主任、台大醫學院內科教授、台灣內分泌學會理事、亞太甲狀腺學會理事，頗受醫學界及病患推崇。黃教授除醫療工作外，亦將諮詢仁濟院院務發展。

仁濟醫院張英明院長 獲頒「杏林獎」



前台北市陳永仁副市長(左)頒獎給張英明院長(右)

張英明院長多年來，積極配合國家各項健康政策及背負仁濟醫院使命感，以身作則帶領全院醫護同仁投入社區醫療，強化仁濟健康促進之功能，深耕社區健康夥伴關係。提昇仁濟之社會責任。榮獲「103年第三十二屆台北市醫師公會杏林獎」。

台北仁濟院社區服務報導

「舒緩疼痛座談茶會」樂水村二訪

★台北仁濟院 社會服務室 郭敏雄股長

自103年開始，仁濟院的偏鄉服務地點改為宜蘭縣大同鄉的四季村與樂水村，透過醫療與社服資源的整合，進行衛教宣導及舉辦相關議題的社區健康促進活動，提升地區民眾的健康概念。

8月份在樂水村第一次的社區健檢服務時，發現許多民眾因工作或運動傷害所造成的身體疼痛，也伴隨有止痛藥使用的疑慮與困擾，因此在12月的出訪時，特別舉辦「疼痛Bye Bye—舒緩疼痛座談茶會」，由仁濟醫院張英明院長【神經內科醫師】與民眾面對面，解答有關身體疼痛與用藥等相關的疑問。當天原本設定約10多人的座談會，結果約有30人前來參與，各自提出困擾已久的疑難雜症，經過張英明院長一一的詳盡回答，都有滿滿的收穫。

此次的出訪也到許多家庭訪視，對於有經濟協助需求的案家，提供本院食物銀行、急難救助等生活協助，不僅是醫療服務，也關懷到居民的生活品質。



仁濟醫院張英明院長於座談茶會為民眾解答疑問



參與座談茶會的民眾踴躍提出詢問



脊椎手術後之居家照護

★仁濟醫院 張瑞華護理師

★傷口照護

出院時若未拆線，每天使用優碘消毒，紗布覆蓋，隨時保持傷口乾燥，若傷口弄濕則立即再換藥一次，並觀察有無紅、腫、熱、痛等發炎情形。

★頸圈或背架使用

經主治醫師評估需使用何種頸圈或背架，通常需穿戴3-6個月，背架只有在睡覺及沐浴時才可拆下，並隨即檢查皮膚情形。

★站姿

站立時，應抬頭、挺胸、收小腹，並適時變換其他姿勢或作些運動，才不易疲勞。避免長時間站立，重心交替置於兩腿。

★坐姿

椅子最好有靠背，椅背曲度宜與脊椎彎曲度一致，椅座高度以維持膝關節微高於髖關節較理想。

★臥姿

以側睡為宜，平躺時需於膝下墊一枕頭或椅墊。床墊平坦且軟硬適中，枕頭高度以使頭可前傾15度左右的最為適宜。平躺時，若頸部下方出現空隙，可將毛巾捲成圓柱狀塞於其間(或使用健康枕)睡覺時手勿伸過頭部。

★自平躺起身時

起床時，應先側身屈起膝關節，作左右傾倒的動作，再以手臂撐起上半身慢慢起身後再下床。

★開車時

駕駛座椅盡量向前移，使膝高於臀部，且較易踩到踏板。背部靠在椅背上，身體勿向前傾，確定椅子適合頭頸部的支撐。術後三個月內最好不要長途旅行。

★舉物時

物體盡量靠近身體。勿打直腿或挺直背部舉物，用力部位應為腿部而非腰部。重物不抬高過腰，輕物不抬高過肩。面對物體，不扭轉軀幹，轉身時腿和軀幹同時轉動。避免從高處搬下重物。提取物品時需分攤雙手拿取，以保持身體平衡。

★必須立即返院檢查的狀況

有發炎情況發生，如傷口有紅、腫、熱、痛等發炎徵狀。傷口有分泌物流出。背部再受到外傷和撞擊。腿部感覺或運動功能有所改變時。由於疼痛或不舒服而不能增加活動範圍。

★返診

出院後一週或依醫生指定時間回門診檢查。

仁濟醫院104年免費健康檢查

好 康 報 你 知

服務項目	篩檢對象
臺北市老人健康檢查	將於104年3月份起開始接受現場預約登記受檢，敬請攜帶身分證、健保卡至仁濟醫院7樓健康管理中心辦理登記。 受檢資格：設籍臺北市，65歲以上長者（民國39年12月31日前出生）或55歲以上原住民長者（民國49年12月31日前出生）。
成人健康檢查	限40歲~64歲之民眾，每3年1次(40年次~64年次) 限65歲以上之民眾，每年一次(小於39年次)

服務項目	篩檢對象
婦女乳房攝影檢查	限45~70歲之女性，每2年1次(34年次~59年次)
定量免疫法糞便潛血檢查	限50~75歲之民眾，每2年1次(29年次~54年次)
婦女子宮頸抹片檢查	限30歲以上之女性，每年一次(小於74年次)
口腔黏膜檢查	限30歲以上抽菸或嚼/戒檳榔者每2年1次(小於74年次)

說明：1.臺北市老人健康檢查暨成人健康檢查須空腹8小時
2.敬請攜帶健保卡至七樓健康管理中心

電話：(02)2302-1133 轉2721